

contrac®

Instructions

REVISED SEPTEMBER 2019

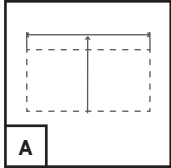
RÉVISÉ SEPTEMBRE 2019

STEP-BY-STEP
ILLUSTRATED

REAVES | 6410STZ / 6440STZ / 6480STZ
DROP-IN SINK / LAVABO ENCASTRÉ

ILLUSTRÉES
ÉTAPE PAR ÉTAPE

PARTS & TOOLS | PIÈCES ET OUTILS



A Template / Gabarit

x1

Visit WWW.FOREMOSTPARTS.COM for details.

For model-specific part numbers, please see model's **SCHEMATIC DRAWING**.

Visitez le site WWW.FOREMOSTPARTS.COM pour les détails.

Pour les numéros de pièce spécifiques au modèle, reportez-vous au **SCHEMA DU MODÈLE**.

WARNING | ATTENTION



Note: It is highly recommended that a licensed plumber fully install the sink.

Remarque : Il est fortement recommandé qu'un plombier qualifié fasse l'installation complète des lavabo.



Note: This lavatory sink is designed to comply with ADA ANSI A117.1 and OBC barrier-free standard when installed in accordance with measurements below. It's the installers responsibility to comply with the local disability code prior to installing the sink.

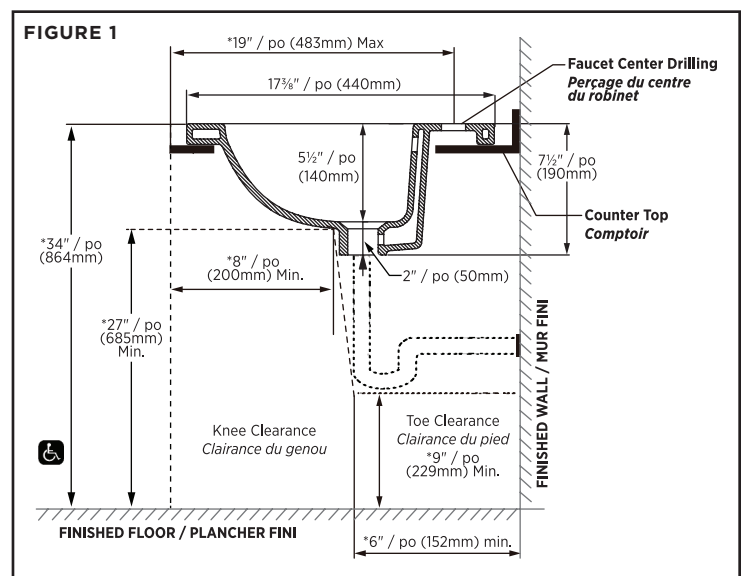
Remarque : Ce lavabo est conçu pour correspondre à la norme ADA ANSI A117.1 et à celle de l'OBC en matière d'accès facilité lorsqu'installé conformément aux mesures fournies ci-dessous. Il est de la responsabilité des installateurs de répondre au code local relatif à l'invalidité avant d'installer le lavabo.

BEFORE YOU INSTALL | AVANT D'INSTALLER



This sink is designed to comply with ADA accessibility standard when installing on the overhang counter. Please refer to the recommended rough-in dimensions (FIGURE 1).

Ce lavabo est conçu pour se conformer à la norme d'accessibilité ADA dans le cas d'une installation sur comptoir en surplomb. Veuillez vous référer aux dimensions de robinetterie brute recommandées (FIGURE 1).



contrac®

Instructions

REVISED SEPTEMBER 2019

RÉVISÉ SEPTEMBRE 2019

STEP-BY-STEP
ILLUSTRATED

REAVES | 6410STZ / 6440STZ / 6480STZ
DROP-IN SINK / LAVABO ENCASTRÉ

ILLUSTRÉES
ÉTAPE PAR ÉTAPE

INSTALLATION | INSTALLATION



Locate the proper place on the vanity top that the drop-in basin will be installed. Make sure that there is enough room under the vanity top for the faucet water supply lines, drain assembly and bottom of drop-in basin. Spacing on back of drop-in to backsplash of vanity should have enough distance to accommodate desired faucet (**FIGURE 2**).

*Situez l'endroit sur le dessus du meuble-lavabo où vous souhaitez encastrer le lavabo. Assurez-vous qu'il y a suffisamment d'espace sous le dessus du meuble-lavabo pour loger les conduites d'arrivée, le renvoi et la profondeur du lavabo. Prévoyez assez d'espace entre l'arrière du lavabo et le dossier du meuble-lavabo pour poser le robinet choisi (**FIGURE 2**).*



Please refer to the template. Trace the cut-out line from the template onto the vanity (**FIGURE 3**). Make sure that the cut-out line is positioned on the vanity correctly.

*Veillez vous reporter au modèle. Tracez la découpe à partir du modèle sur la vanité (**FIGURE 3**). Assurez-vous que la découpe est correctement positionnée sur la vanité.*



Confirm that the mark on the vanity lines up with the drop-in basin. Then make a clearance hole anywhere near the cut-out line on the inside and then cut out the portion within the cut-out line (**FIGURE 4**).

*Confirmez que la marque faite sur le meuble est bien alignée avec le lavabo. Percez ensuite un trou de dégagement à un endroit quelconque près de la ligne de découpage à l'intérieur du diamètre, puis découpez l'encastrement en suivant la ligne de découpage (**FIGURE 4**).*



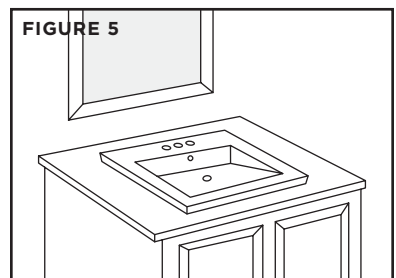
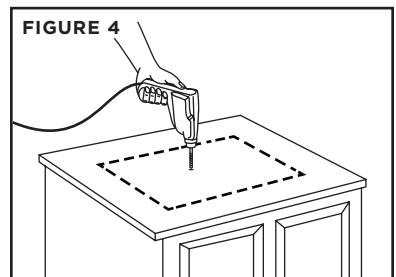
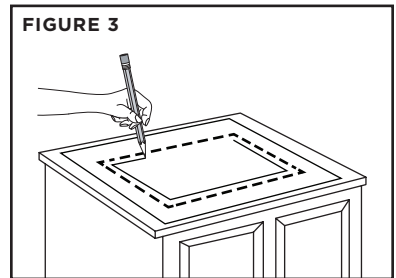
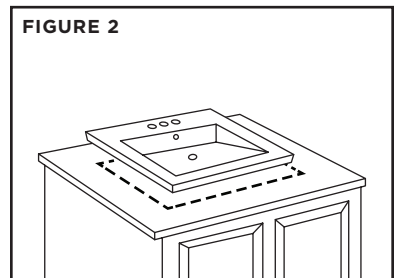
Place the drop-in basin into place. Check to make sure that the drop-in basin is centered on the vanity top and there is enough space for it to fit into place (**FIGURE 5**).

*Déposez le lavabo encastré dans l'ouverture. Vérifiez si le lavabo est bien centré sur le dessus du meuble et s'il y a assez d'espace pour reposer bien à plat (**FIGURE 5**).*



Mount the faucet and drain assembly (not included) on the sink following faucet manufacturer's instructions.

Installez le robinet et la bonde de vidage (non comprise) sur l'évier en suivant les directives du fabricant du robinet.



contrac®

Instructions

REVISED SEPTEMBER 2019

RÉVISÉ SEPTEMBRE 2019

STEP-BY-STEP
ILLUSTRATED

REAVES | 6410STZ / 6440STZ / 6480STZ
DROP-IN SINK / LAVABO ENCASTRÉ

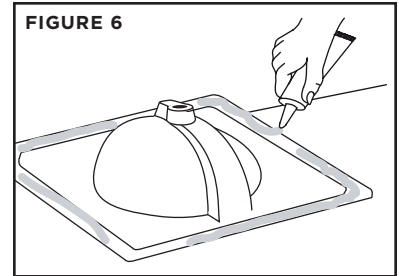
ILLUSTRÉES
ÉTAPE PAR ÉTAPE

INSTALLATION | INSTALLATION



After confirming that the drop-in basin fits into place, turn drop-in basin upside down and apply a generous portion of sealant on the underside of the rim close to the edge (**FIGURE 6**).

*Après avoir vérifié le bon ajustement du lavabo encastré, retournez le lavabo à l'envers et appliquez une bonne couche de mastic sur le dessous du rebord, le long du pourtour (**FIGURE 6**).*



After the sealant has been applied, carefully place drop-in basin into place and press down firmly and trim any excess sealant or putty off.

Une le mastic est appliqué, déposez avec précaution le lavabo dans l'encastrement et appuyez fermement pour faire adhérer. Enlevez aussitôt tout excédent de mastic.



Allow sealant to dry and then install the water supply lines and p-trap to drain assembly (not included).

Laissez le mastic sécher et installez ensuite les tuyaux d'arrivée d'eau et le siphon en P (non inclus) sur la bonde de vidage.



Turn on the water supply and fix it if leaking water is found.

Ouvrez l'arrivée d'eau et ajustez-la en cas de fuite d'eau.

contrac®

Instructions

WARRANTY

Contrac® warrant its products to be free from defects in material or workmanship for **5 years** (Vitreous China) and **1 year** (Parts and Fittings) from the date of purchase of the product by the original purchaser.

If inspection of this plumbing product, within 5 years (china product) or 1 year (parts and fittings) after its initial purchase, confirms that it is defective in materials or workmanship, Contrac® will repair or at its option, exchange the product for a similar model. Contrac® provides no warranties or guarantees beyond those in this Limited Contrac® Warranty.

This limited warranty applies only to the original purchaser and installation of these products. All de-installation and re-installation and transportation costs or charges incidental to warranty services are to be borne by the owner. In no event will Contrac® be liable for the cost of repair or replacement of any installation materials, including but not limited to, tiles, marble etc. Contrac® will not be responsible for and this warranty does not cover and specifically excludes any liability to the purchaser or any third party for consequential or incidental damages, all of which are hereby expressly disclaimed, or the extension beyond the duration of this warranty of any implied warranties, including those of merchantability or fitness for an intended purpose.

This warranty does not apply to local building code compliance. Since local building codes vary considerably, the purchaser of this product should check with a local building or plumbing contractor to insure local code compliance before installation.

Contrac® shall not be responsible or liable for any failure or damage to its toilet tank trim, plumbing fittings, or china products caused by the use of either chloramines or high concentration of chlorine, lime/iron sediments and/or other minerals not removed from public water during the treatment of public water supplies or caused by toilet tank type cleaners containing chlorine, calcium hypochlorite, and /or other chemicals.

This warranty is void if the product has been moved from its initial place of installation; if it has been subjected to faulty maintenance, abuse, misuse, accident or other damages; if it was not installed in accordance with Contrac®'s instructions; or if it has been modified in a manner inconsistent with the product as shipped by Contrac®.

NOTE: Some states or provinces do not allow the limitations on an implied warranty, and some states/provinces do not allow exclusions or limitations regarding incidental or consequential damages, so the above limitations may not apply to you. This warranty gives you specific legal rights, and you may have other rights, which vary from state to state or province to province. No person is authorized to change, add to, or create any warranty or obligation other than that set forth herein.

**To obtain warranty service or product information,
Email us: foremostcanada@foremostgroups.com or
visit our Parts website: www.foremostparts.com**

contrac®

Instructions

GARANTIE

Contrac® garantit que ses produits ne comportent aucun défaut dans le matériel ou la qualité de l'exécution pour une période de **5 ans** (porcelaine vitreuse) et **1 an** (pièces et accessoires) à compter de la date d'achat du produit par le premier acheteur.

Dans l'éventualité, où une inspection de ce produit de plomberie, en l'espace de 5 ans (porcelaine vitrifiée) ou 1 an (pièces et accessoires), suivant la date initiale d'achat, démontre qu'il y a un défaut dans le matériel ou la qualité de l'exécution, Contrac® s'engage à réparer ou selon son choix, remplacer le produit par un produit similaire. Contrac® n'offre aucune couverture ou garantie autres que celles définies dans cette garantie restreinte Contrac®.

Cette garantie restreinte s'applique uniquement au premier acheteur et à l'installation de ces produits. Tous les coûts reliés au démontage et à la réinstallation, les frais de transport ou coûts imprévus pour garantir les services, sont à la charge du premier acheteur. D'aucune façon, Contrac® ne sera tenu responsable pour les frais de remplacement de tout matériel d'installation, incluant, mais ne se limitant pas aux tuiles, marbre, etc. Contrac® n'est pas responsable pour et cette garantie ne couvre pas et exclut particulièrement, toute responsabilité envers l'acheteur ou tout autre tierce partie pour des dommages indirects ou imprévus qui par la présente, sont déchargés de toute responsabilité ou la prolongation, au-delà de la durée de cette garantie ou toute autre garantie implicite, incluant celle de qualité marchande ou raccorderiez à des fins prévues.

Cette garantie ne s'applique pas au règlement des codes du bâtiment. Étant donné, que les codes du bâtiment varient de façon considérable, l'acheteur de ce produit doit s'assurer auprès d'un entrepreneur local ou en plomberie, de la conformité des règlements à respecter avant l'installation.

Contrac® ne doit aucunement être tenu responsable pour toutes défaillances ou dommages au réservoir de toilette, raccords de plomberie, porcelaine vitrifiée, causés par l'utilisation, soit de chloramines ou une concentration élevée de chlore, sédiments ferrifères/chaux et/ou autres minéraux non retirés de l'eau publique, au cours du traitement de l'approvisionnement de l'eau publique. Ainsi, que les dommages, causés par certains types de nettoyeurs pour réservoir de toilette, contenant du chlore, hypochlorite de calcium et/ou autres produits chimiques.

Cette garantie est nulle si le produit a été déplacé de son emplacement original ou sujet à un entretien défectueux, abus, mauvais usage, accident ou autres dommages. De même, si l'installation n'est pas conforme aux directives de Contrac® ou si le produit a été modifié de façon incompatible avec le produit, tel qu'il a été livré par Contrac®.

REMARQUE : Certains états ou provinces n'accordent aucune restriction ou garantie implicite et certains états/provinces n'accordent aucune exclusion ou restriction concernant les dommages indirects ou imprévus. Ainsi, les restrictions ci-dessus ne s'appliquent pas nécessairement à vous. Cette garantie vous donne des droits légaux particuliers et d'autres droits qui peuvent varier d'un état à l'autre ou d'une province à l'autre. Personne n'est autorisé à modifier, ajouter ou concevoir une responsabilité ou garantie autres que celles invoquées par la présente.

**Pour obtenir une réparation en vertu de la garantie ou des renseignements,
Envoyez - nous un courriel à foremostcanada@foremostgroups.com ou
visitez notre site web de pièces à www.foremostparts.com**